



NÁCHOD

Krajinný okrsek č. 16



Výměra okrsku	2580 ha
Zájmové obce	Náchod (2525 ha), Kramolna (33 ha), Vysokov (22 ha), Dolní Radechová (1 ha), Česká Čermná (0 ha)
Typologie dle ZÚR	Lesozemědělské krajiny, lesní krajiny
Základní popis	Krajinný okrsek zahrnuje území prostupu Metuje mezi hřbety Podorlicka. Široké údolí Metuje vstupuje z Hronovska, prochází sevřenou urbanizovanou krajinou Náchoda a mění se v úzké lesnaté údolí směrem do Pekla v soutoku s Olešenkou. Údolní polohy jsou vymezeny zvýšenými polohami v celém průběhu včetně sedla Branka, nebo planiny Dobrošova se stejnojmenným pevnostním systémem čsl. pohraničního opevnění 1936-38. Krajina členitá, dynamická, silně urbanizovaná i jako tradičně vstupní do českého prostoru.

Vlastní krajina dle ÚSK KHK	Náchodsko
Katastrální území	Česká Čermná (0 ha), Vysokov (22 ha), Dolní Radechová (1 ha), Městská Kramolna (33 ha), Náchod (785 ha), Malé Poříčí (5 ha), Lipí u Náchoda (372 ha), Jizbice u Náchoda (271 ha), Babí u Náchoda (88 ha), Bražec (225 ha), Běloves (369 ha), Dobrošov (210 ha), Staré Město nad Metují (201 ha)
Platná ÚPD	ÚP Náchod 2016, rozpracovanost změna č. 1 ÚP Náchod, ÚS veřejného prostranství "Nad nemocnicí" (lokalita Z21/n, Z9/sm a P13/n + koridor ZDk4 Územního plánu Náchod) 2019, ÚP Dolní Radechová 2013, ÚP Kramolna 2016, rozpracovanost změna č. 1 ÚP Kramolna, ÚPO Vysokov 1999, změna č. 1 - 5 ÚPO Vysokov 2006 – 2015, rozpracovanost ÚP Vysokov, ÚPO Česká Čermná 2001, změna č. 1-3 ÚPO Česká Čermná 2006 - 2010
Zpracované komplexní pozemkové úpravy	Dolní Radechová - ukončena 2002; Běloves - zahájena 2015

RÁMCOVÉ PODMÍNKY VYUŽITÍ (ÚZEMNÍ PLÁNY OBCÍ)

Podmínky pro uspořádání krajiny (vztah sídlo krajina)	Krajina svou morfologií limituje plošný rozvoj města Náchoda, který zástavbou údolí Metuje zcela vyplňuje i do vyšších poloh. Rozvoj je prakticky prostorově ukončen, jen doplňuje zvýšené okrajové pozice. Přechody do krajiny jsou limitovány příkrými svahy a nejeví zásadní pochybení.
Využití ploch	<p>Rozvoj Náchoda má tyto charakteristiky ve vztahu ke krajině:</p> <ul style="list-style-type: none"> Náchod město – rozvoj svahy jih (směr Na Vyhliďce) ve využití BI jsou poslední možnosti výstavby v optickém kontaktu s městem – rodinná výstavba zajišťuje nižší hladinu zástavby; Náchod Nad starým městem + Bražec: rozvoje převážně BI, na okrajích zástavby možné, největší rozvojová plocha BI mezi lesem a zastavěnou částí rovněž; Náchod Lipí + Jizbice: využití menších ploch pro BV na okrajích sídel, v zásadě možné při zajištění přechodu do krajiny přes zahradní části nemovitostí; Náchod Dobrošov – jen výjimečné rozvoje BV, platí dtto. Navíc zvýšený zájem z pohledu turistických aktivit (Jiráskova chata, pevnostní systém, krajinné výhledy), potřebná podpora nezastavěnosti vrcholové polohy Dobrošova s dálkovými výhledy a podpora turistické infrastruktury; Náchod – Lázně Běloves – podpora obnovy lázeňství s rozvojovými plochami, vyžaduje prověření studiemi vzhledem k ataku otevřené krajiny. <p>Velmi pozitivně by zapůsobily realizace významných dopravních staveb v území (obchvatu Náchoda), neboť by se vyřešila neúnosná dopravní zátěž transitní dopravy přes město a otevřely by se možnosti jeho dopravního zklidnění.</p>
Podmínky pro turismus a rekreační využití krajiny	Podmínky pro turismus jsou výborné. Náchod je rozhodně mimořádnou křižovatkou turistických cest a atrakcí (zámek s krajinou parku, pevnostní systémy a vyhlídky Dobrošova, mohyla Vysokov, údolí Metuje až k Peklu, výchozí bod krajinné i osvětové turistiky, lyžařské možnosti apod.).

Ochrana přírodních hodnot	<p>EVL Peklo (zasahuje na jihovýchod okrsku), EVL Březinka a EVL Pevnost Dobrošov - postupovat dle SDO.</p> <p>PR Peklo (zasahuje na jihovýchod okrsku) a PP Březinka – postupovat dle schváleného plánu péče.</p> <p>Památný strom – Lípa svobody 1919; zajistit ochranu nezastavitelnosti v rámci ochranného pásma.</p> <p>Registrovaný VKP – Lom Běloves – odregistrovat příslušným orgánem ochrany přírody s ohledem na překryv území PP a EVL Březinka.</p> <p>Mimo maloplošná zvláště chráněná území se jedná převážně o lesní porosty. Tyto plochy v rámci ÚPD konzervovat jako nezastavitelné území.</p>
Ochrana kulturních a historických hodnot	<p>Vysoký podíl památkově chráněných objektů (plošných i bodových), jimž dominuje zámek a historické město i novodobé pamětihodnosti a série neobvyklých krajinných vyhlídek. Obnova lázeňství se může stát potenciálně velkým impulzem pro návštěvnost a atraktivitu města i okolní krajiny, bohaté na přírodní hodnoty. Na strategických vyvýšených místech se na východě území v severojižním směru (od Babí po Dobrošov) táhne dvojřadé pásmo objektů vojenského opevnění typu LO37, podél hřebenu je dále rozmístěna desítka těžkých objektů – pevností typu TO. Při jižním okraji hranice se nalézají několik pevnostních objektů, které tvoří areál národní nemovitě kulturní památky „Pevnost Dobrošov – pevnostní systém“.</p>
Ochrana estetických hodnot a krajinného rázu	<p>Řada zvýšených krajinných poloh (volných horizontů) nabízí jedinečné panoramatické dálkové výhledy – cestovní ruch má oporu v sílící turistické infrastruktuře v řadě opěrných bodů, které je vhodné udržet zejm. v členité zemědělské a lesní krajině, případně zpřístupňovat další nová návštěvnícky atraktivní místa.</p> <p>Zvláštní krajinnou hodnotou je průtok Metuje Bělovsí při severním okraji okrsku, který vyžaduje opatření k zachování přirozenosti nábřežních i vzdálenějších poloh řeky. Krajinnou atrakcí nadnárodního významu je EVL Peklo, zasahující na jihovýchod okrsku, kde se zprvu široké údolí Metuje mění v úzké lesnaté údolí směřující k jihu od soutoku s Olešenkou.</p> <p>Přehledný konkávní prostor, obklopující urbanizované dno údolí dynamicky členitými svahy a věncem lesnatých horizontů (s planinou Dobrošova), tvoří „definitivně“ uzavřený celek, jehož integritu je třeba důsledně chránit a při hodnocení vlivu záměrů na krajinný ráz nepřipustit silný zásah do některého z pozitivních znaků jednotlivých charakteristik – zejména do přírodních a estetických hodnot, do ZCHÚ, kulturních dominant, harmonického měřítka a vztahů.</p>
Podmínky pro zlepšení vodního režimu	<p>Vytváření územních podmínek (nezastav. území) v rámci vodotečí a jejich okolí. V rámci zastavěných území sídel podél vodních toků počítat s PPO (PBPO). Umožnění dostatečné protipovodňové ochrany území ve snaze o soulad realizace opatření (prvků) s krajinným a urbánním rámcem. Zaměřit se zejména na realizaci PPO v zastavěném území (intravilánu) a ochranu fungující retence záplavových území v nezastavěných oblastech. Podpořit realizaci PPO navržených v rámci koncepčního dokumentu PDP HSL.</p> <p>V rámci ÚSK byla podél toku Metuje rámcově vymezena údolní niva. Rámcově vymezené plochy údolní nivy řeky Metuje v ÚPD či podrobnějších plánech zpřesnit a zajistit jejich nezastavitelnost. Plochy vymezení údolní nivy využít pro lokální biocentra a převedení regionálních a nadregionálních biokoridorů ÚSES.</p> <p>Zohlednit význam zdroje přírodních léčivých minerálních vod v Bělovsí a zamezit možnosti vzniku zdroje znečištění v jeho ochranném pásmu.</p>
Podmínky protierozní ochrany a ochrany ZPF a PUPFL	<p>Zemědělská půda v okrsku se rozprostírá přibližně na 642 ha, což činí zhruba 25 % výměry celého okrsku. U téměř 79 % půdních bloků je evidována kultura trvalý travní porost a u téměř 20 % půdních bloků je evidována standardní orná půda.</p>

	<p>Nové zastavitelné plochy je doporučeno situovat mimo půdy s nejvyšší produkční schopností. Tyto plochy je nutno vymezovat v souladu s § 55 odst. 4 zákona č. 183/2006 Sb., o územním plánování a stavebním řádu a § 4 zákona č. 334/1992 Sb., o ochraně zemědělského půdního fondu. V případě realizace záborů zemědělského půdního fondu a vymezování nových zastavitelných ploch je doporučeno vymezovat tyto plochy takovým způsobem, aby docházelo k co nejnížší fragmentaci zemědělského půdního fondu. Důležité je především zamezit vzniku podměrečných ploch, které nejsou z hlediska dalšího zemědělského užívání účelně využitelné.</p> <p>Lesní porosty tvoří v rámci okrsku přibližně 879 ha, což činí zhruba 34 % výměry celého okrsku. Z hlediska kategorizace zcela dominují lesy zvláštního určení a lesy hospodářské. Z hlediska podrobnějšího popisu lesních ekosystémů převažují hospodářské lesy jehličnaté, bučiny a hospodářské lesy smíšené. Klasifikace dle smíšenosti vykazuje zastoupení jehličnatých lesů přibližně 68 %, smíšené porosty pak mají zastoupení zhruba 28 %. Z hlediska potenciální přirozené vegetace lze v území identifikovat oblast střemchové jasaniny a černýšové dubohabřiny. Zájmový okrsek se nachází ve třetím – dubovo-bukovém, čtvrtém – bukovém a pátém – jedlo-bukovém lesním vegetačním stupni.</p> <p>V případě realizace záborů pozemků určených k plnění funkce lesa a vymezování nových zastavitelných ploch je doporučeno vymezovat tyto plochy takovým způsobem, aby docházelo k co nejnížší fragmentaci lesních porostů – pozemků určených k plnění funkce lesa. Důležité je především zamezit vzniku podměrečných ploch, které nejsou z hlediska dalšího hospodaření účelně využitelné a zároveň představují potenciální riziko z hlediska snížení jejich ekologické hodnoty.</p>
Podmínky pro zlepšení biodiverzity a ekologické stability	<p>Jedná se o ekologicky relativně méně stabilní území se stabilizovanými částmi v rámci lesních porostů ve svazích. Z hlediska fragmentace se jedná díky silné urbanizaci o okrsek s vysokou mírou fragmentace krajiny.</p> <p>V severní části okrsku sjednotit princip vymezení souběžného regionálního (H039) a nadregionálního biokoridoru (K 36 MB). Zajištění ochrany (nezastavitelnosti) toku řeky Metuje včetně jejího vegetačního doprovodu v maximálních možných hranicích pro zajištění alespoň částeční funkčnosti regionálního biokoridoru (H039).</p> <p>Přes zalesněné území v jižní části okrsku na pomezí ORP Náchod a ORP Nové Město n. Metují vede migrační koridor velkých savců a regionální biokoridor (768/2). V rámci ÚPD dále stabilizovat vedení tohoto regionálního biokoridoru a umístění vložených lokálních biocenter ÚSES. Nadregionální biocentrum Peklo upravit dle ZÚR KHK (zmenšení oproti stavu v ÚPD Náchoda). V rámci vymezení ÚSES v ÚPD dbát na nejnovější metodická doporučení MŽP (zejména reprezentativnost a typ spojovaných cílových společenstev, pro který je ÚSES vymezován).</p>
Podmínky pro využití brownfields a míst se zvýšenou ekologickou zátěží	<p>V okrsku lze dle ÚAP ORP Náchod identifikovat 3 staré ekologické zátěže. V k. ú. Běloves se jedná o kontaminovanou plochu Náchod-lázeňské místo Běloves a řeka Metuje. Rizikem jsou zde areály s prokázanou kontaminací organickými polutanty (Rubena a.s. Náchod, Prádelny a čistírny a.s. Náchod a bývalý opravárenský podnik Trammer Náchod), které se nacházejí v ochranném pásmu II. stupně přírodních léčivých zdrojů lázeňského místa Běloves. V k. ú. Staré Město nad Metují se nachází zrekultivovaná Skládku u nemocnice a v k. ú. Jizbice u Náchoda se vyskytuje skládka Jizbice. Před vymezením nových funkčních ploch v těchto územích je doporučeno výše uvedené lokality konkrétněji prověřit tak, aby nemohlo v rámci nového funkčního využití dojít k nepříznivému ovlivnění životního prostředí nebo lidského zdraví.</p> <p>Na území krajinného okrsku jsou evidovány 2 brownfieldy – bývalý areál Tepny (průmyslové stavby už většinou odstraněny, zbývá kvalitní přádelna, brownfield de</p>

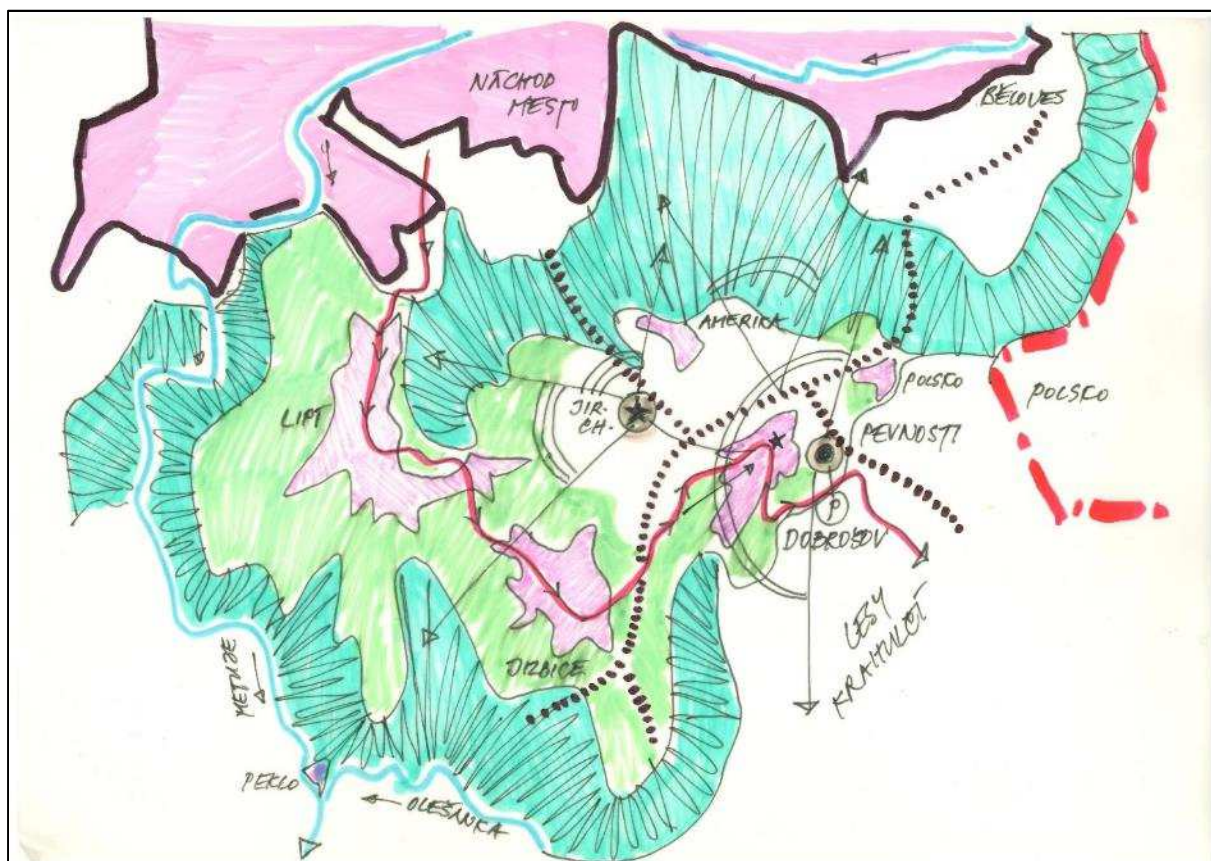
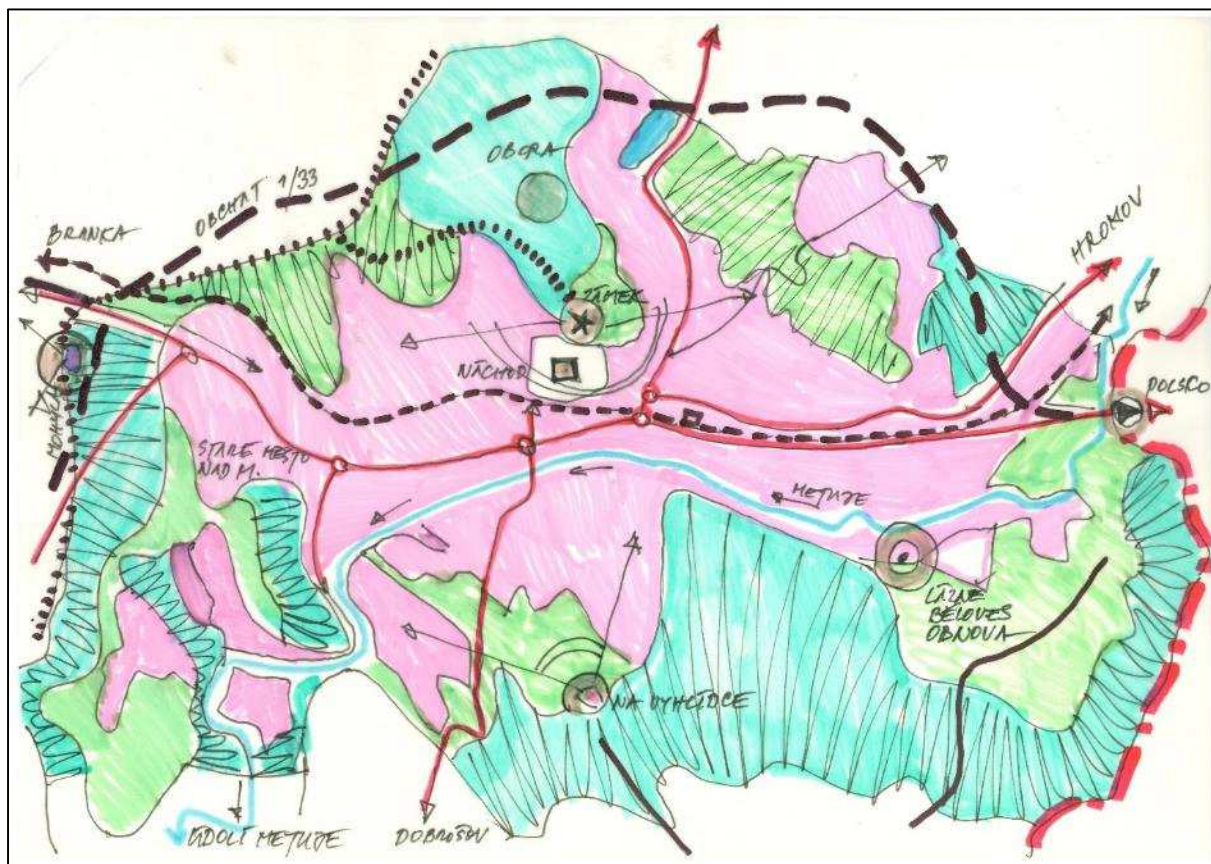
	facto zanikl, území bude využito). Druhým brownfieldem je zbořeniště v lázních Běloves - brownfield trvá s nadějí na konverzi a dostavbu.
--	---

RÁMCOVÁ DOPORUČENÍ PRO OPATŘENÍ (VEŘEJNÁ SPRÁVA, SPRÁVCI ÚZEMÍ, VLASTNÍCI)

Doporučení pro zlepšení vodního režimu	<p>Realizovat PPO navržená v rámci koncepčního dokumentu PDP HSL. Využít buď možnost ohrázkování hrázkami zemními, v prostorově volnějším terénu, a v místech, kde to prostorové podmínky neumožňují, hrázky nahradit u objektů podezdívkami a přizdívkami, mimo objekty samostatnými zídkami. Důležité je rovněž podchytit vzduší vody u výtoků vodotečí a výustí stok. Druhou možností je snížení nivelety a úprava příčného profilu ve střední části Náchoda, současně s přestavbou stávajících stavidlových jezů, aby umožňovaly plné vyhrazení celého průtočného profilu.</p> <p>Ve volné krajině zajistit ochranu fungující retence v nivách toků mimo zastavěné území a dále podpořit PBPO snížením kapacity koryta revitalizací a formou zvýšení kapacity rozlivů do údolní nivy, které se podílí na transformaci povodňových průtoků.</p> <p>Údolní nivu je nutné respektovat jako významnou plochu pro rozliv vod při povodňových stavech a jako lokalitu s významným biologickým a ekostabilizačním potenciálem. V rámci údolní nivy extenzivně obhospodařovat luční porosty sečí, případně kombinovat s pastvou. Dále je vhodné vytvořit i lokální mělké nezastíněné tůň (poldry), pro podporu biodiverzity a jako biotopy ohrožených druhů obojživelníků, hmyzu atp. (ideálně v prvcích ÚSES).</p>
Doporučení pro zemědělství	<p>Na základě výsledků analytické části týkající se zemědělského půdního fondu v zájmovém okrsku lze konstatovat, že lze u některých pozemků v tomto okrsku identifikovat zvýšené ohrožení vodní erozí. V rámci tohoto okrsku je doporučeno klást důraz na dodržování pravidel protierozní ochrany, především z hlediska organizačních a agrotechnických protierozních opatření. V k. ú. Jizbice u Náchoda a Lipí u Náchoda je doporučeno zaměřit se na zpracování KoPÚ. V rámci těchto KoPÚ je vzhledem k vizuální atraktivitě těchto k. ú. doporučeno zaměřit se v rámci navrhovaných výsadeb na zachování pohledových os z vrchu Dobrošov, především ve směru na vodní nádrž Rozkoš, Nové Město nad Metují a Nový Hrádek.</p> <p>V okrsku je doporučeno v maximální možné míře provádět obdělávání orné půdy po vrstevnici, vyloučit erozně nebezpečné plodiny z osevních postupů a realizovat další organizační a agrotechnická protierozní opatření. U několika erozně výrazněji ohrožených pozemků je doporučeno realizovat plošné zatravnění. Tyto půdní bloky jsou zřejmé z mapových příloh územní studie krajiny.</p> <p>Podrobnější požadavky na realizaci protierozních opatření technického charakteru nejsou v tomto okrsku stanoveny.</p>
Doporučení pro lesní hospodářství	<p>V rámci nových výsadeb v okrsku je nutno respektovat stanovištní podmínky. V případě tohoto okrsku se jedná především zachování či zvyšování zastoupení smíšených lesních porostů. Mezi doporučené dřeviny patří např. buk lesní, dub zimní, habr obecný nebo jedle bělokorá.</p> <p>Z hlediska těžebně-dopravních technologií bylo v rámci okrsku identifikováno několik porostů, ve kterých je doporučeno aplikovat specifické těžebně-dopravní technologie. Tyto lesní porosty jsou zřejmé z mapových příloh územní studie krajiny.</p>

Doporučení pro tvorbu ekologicky stabilní krajiny	<p>Stávající aleje a stromořadí doprovázející polní cesty udržovat a dosazovat. V lokalitě je celá řada míst pro novou výsadbu na pomezí půdních bloků a podél stávajících i historických polních cest.</p> <p>V rámci náhorních poloh v okolí Dobrošova obhospodařovat luční porosty sečí, případně kombinovat s pastvou.</p>
Doporučení pro prostupnost krajiny	<p>Migrační prostupnost bioty: Podporovat prostupnost migračního koridoru pro velké savce minimalizací rušivých aktivit při údržbě a využívání dotčených pozemků.</p> <p>Na vodním toku Metuje se nalézá celá řada migračně neprostupných vodohospodářských objektů – snaha o postupné zprostupnění toku (kamenné skluzy atp.) správci vodního toku s ohledem na protiproudění migraci vodních živočichů.</p> <p>Lidská prostupnost: Prostupnost urbánního prostředí (hustou městskou zástavbou) je reálná a častá, nikoli však ryze přírodním prostředím okolních svahů. Zvýšené krajinné pozice jsou využitelné pro turistiku spíše v členitém terénu.</p>
Ostatní doporučení	<p>Turistika: Turistika městská i krajinná je frekventovaná, atraktivní, bez přehnaných zátěží, infrastruktura potřebuje další vylepšení (přístupnost na zámek, parkování, lázně, atd.). Případná obnova lázní Běloves vítaným impulsem, vyžaduje komplexní řešení.</p> <p>K úvaze se dává posoudit možnosti, jak lépe využít souboru staveb Československého pohraničního opevnění 1936-38 k posílení turistického ruchu i prohloubení znalosti vlastní a evropské historie. Přitom eliminovat snahy o privatizaci pozemků navazujících na jednotlivé objekty.</p> <p>Staré ekologické zátěže: Lokalita Náchod-lázeňské místo Běloves a řeka Metuje je lokalitou s nutností podrobného průzkumu kontaminace. Dle dostupných podkladů nejsou v současné době žádné informace o kontaminaci. Tato lokalita představuje riziko především ve vztahu k lázeňské lokalitě Běloves a řece Metuji. V lokalitě nelze vyloučit nezbytnost realizace nápravného opatření.</p> <p>V lokalitě Skládky u nemocnice byla potvrzena kontaminace, která nereprezentuje aktuální zdravotní riziko ani rozpor s legislativou, není však vyloučena možnost dalšího šíření kontaminace nebo negativního ovlivnění současného využívání krajiny. Z hlediska dalšího postupu je doporučen další monitoring vývoje a šíření kontaminace v čase.</p> <p>Lokalita skládky Jizbice nebyla doposud podrobněji hodnocena. Proto je doporučeno před prováděním dalších činností v této lokalitě území podrobněji prověřit a případně provést sanaci.</p>

SCHÉMA KRAJINNÉHO OKRSKU



FOTODOKUMENTACE

Výhled na Náchod z restaurace Na Vyhlídce



Výhled od Jiráskovy chaty směr SZ



Výhled na vesnici Dobrošov



Výhled od pevnosti Dobrošov



Pevnost Dobrošov



Jiráskova chata

